

Gli stranieri nelle municipalità di Catania

Catania, 22 Ottobre 2014



Gli extra comunitari nelle municipalità di Catania

La Sicilia, oltre ad essere il primo approdo per gli extra comunitari che vogliono migrare in Europa, è anche terra di definitiva accoglienza per molti di essi.

Anche nella città di Catania esiste una significativa rappresentanza di extra comunitari. Alla data del 30/06/2014, risultavano residenti, infatti, ben 9.815 immigrati regolari divisi in 85 comunità .

L'indagine analizza i flussi degli extra comunitari a far data dal censimento della popolazione 2011 e fino al 30/06/2014 (data di fine revisione anagrafica), con riguardo all'età, all'etnia e alla residenza nelle diverse municipalità.

Essa rappresenta solo la prima di una serie di indagini statistiche, che verranno svolte sulla stessa popolazione, il cui complesso è mirato a fornire alla politica le informazioni necessarie per la futura programmazione dei servizi anche con l'obiettivo di favorire l'integrazione dei cittadini extra comunitari nel tessuto sociale urbano.



Gli extra comunitari nelle municipalità di Catania

Nel comune di Catania alla data del 09/10/2011 erano residenti 8.516 extra comunitari pari al 2.62% della popolazione complessiva distribuita nelle municipalità e suddivisa per etnia e fasce d'età come indicato nelle tabelle sottostanti.

Extra comunitari		
Municipalità	Situazione al 09/10/2011	Situazione al 30/06/2014
1	3709	4419
2	2196	2494
3	1598	1718
4	396	424
5	290	376
6	327	384
Totale	8516	9815

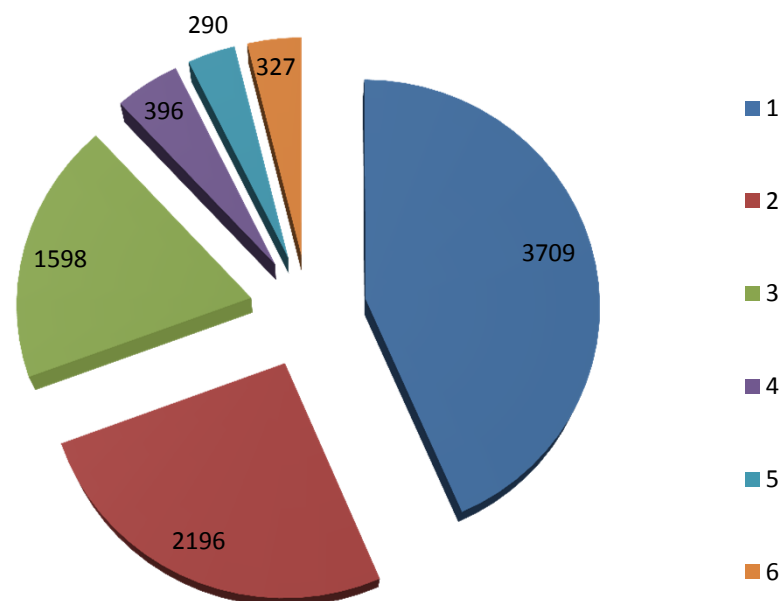


Gli extra comunitari nelle municipalità di Catania

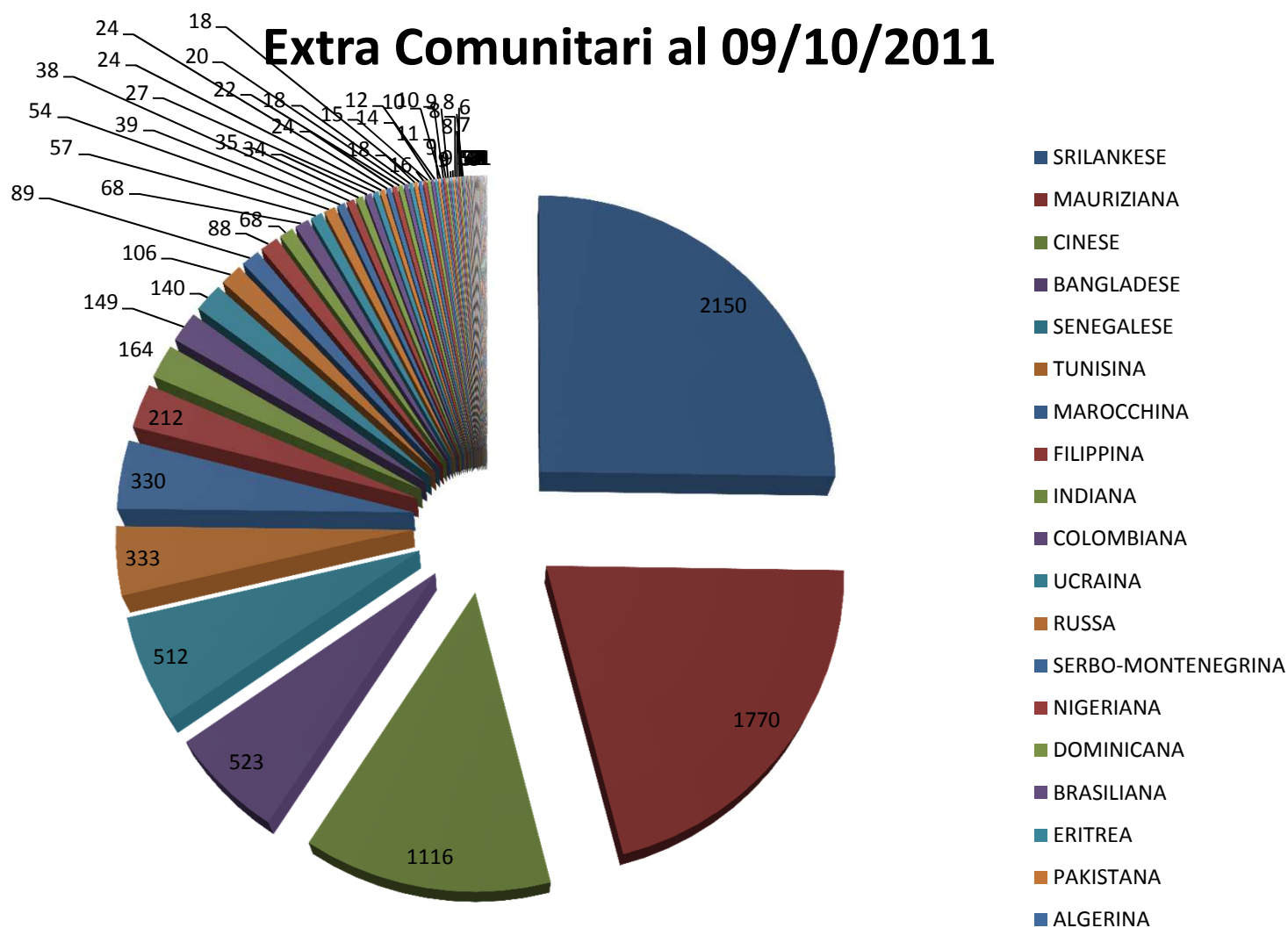
Suddivisi per municipalità:

Municipalità	Extra comunitari	Percentuali
1	3.709	43,55%
2	2.196	25,79%
3	1.598	18,76%
4	396	4,65%
5	290	3,41%
6	327	3,84%
Totale	8.516	100,00%

Extra Comunitari per Municipalità al 09/10/2011



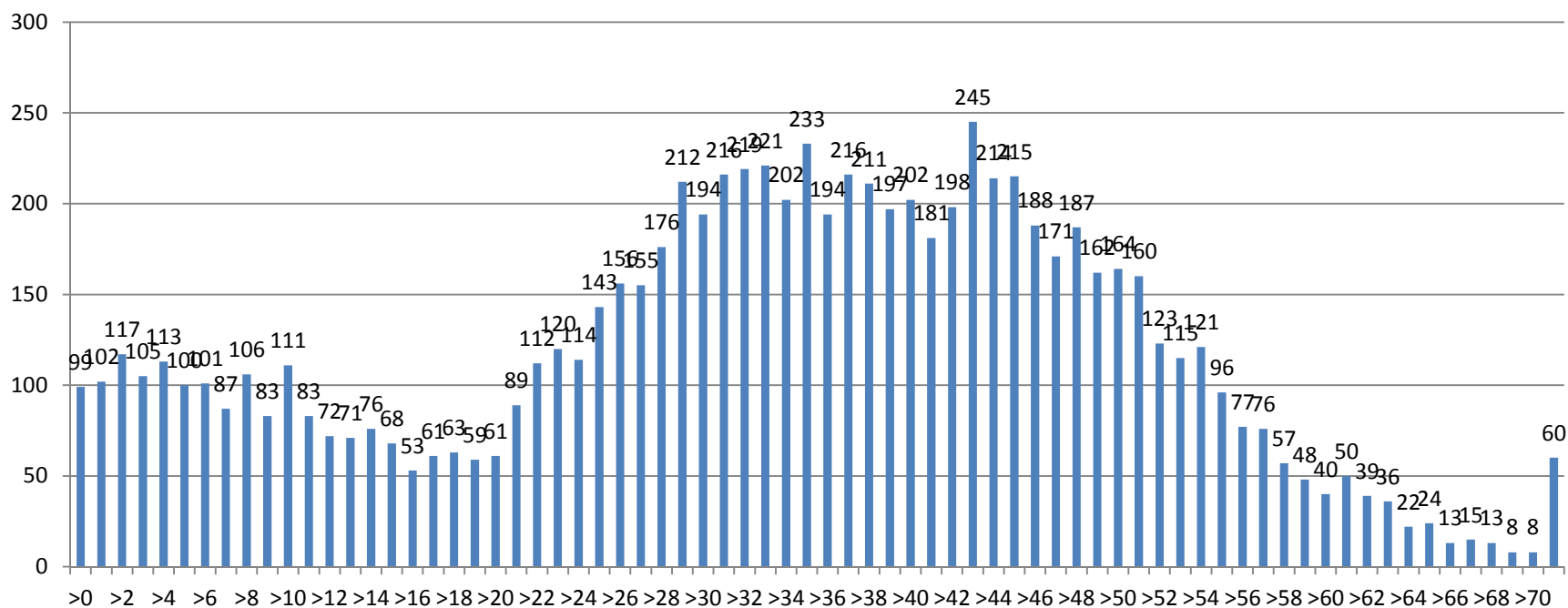
Gli extra comunitari nelle municipalità di Catania



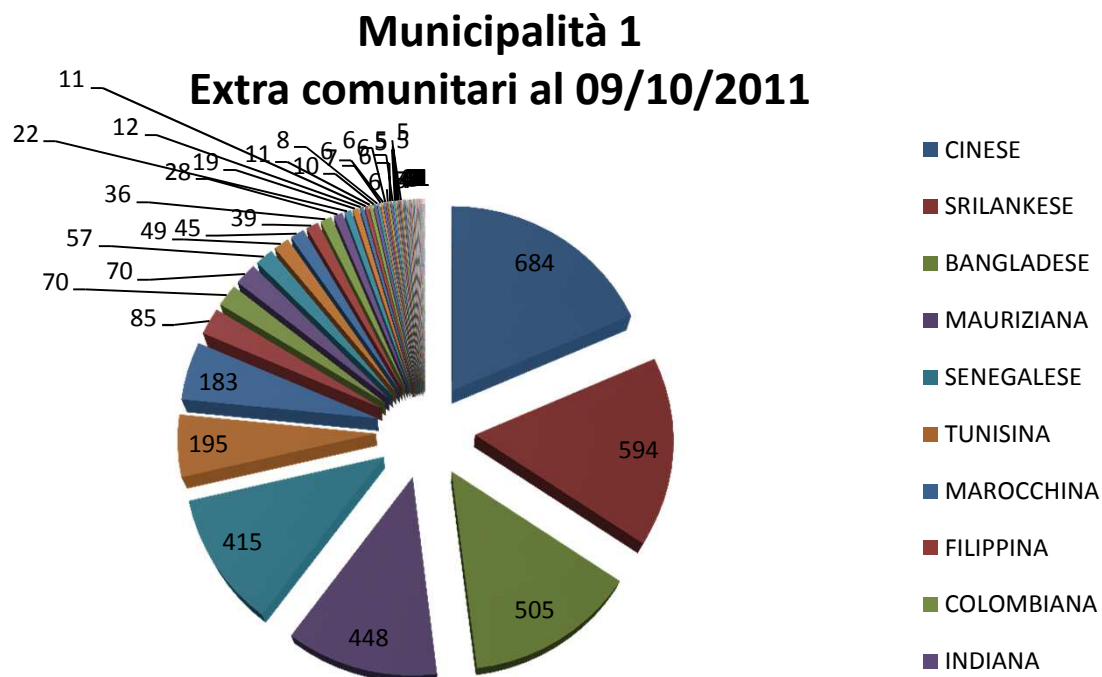
Gli extra comunitari nelle municipalità di Catania

Suddivisi per età:

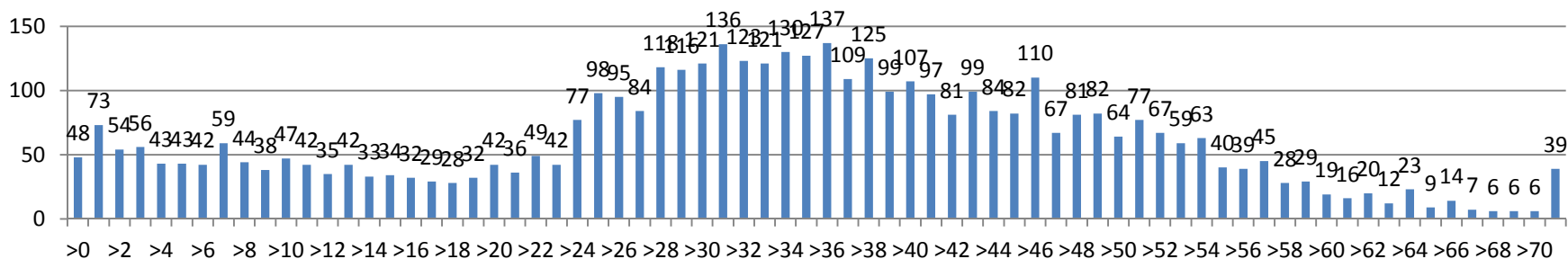
Extra comunitari per età al 09/10/2011



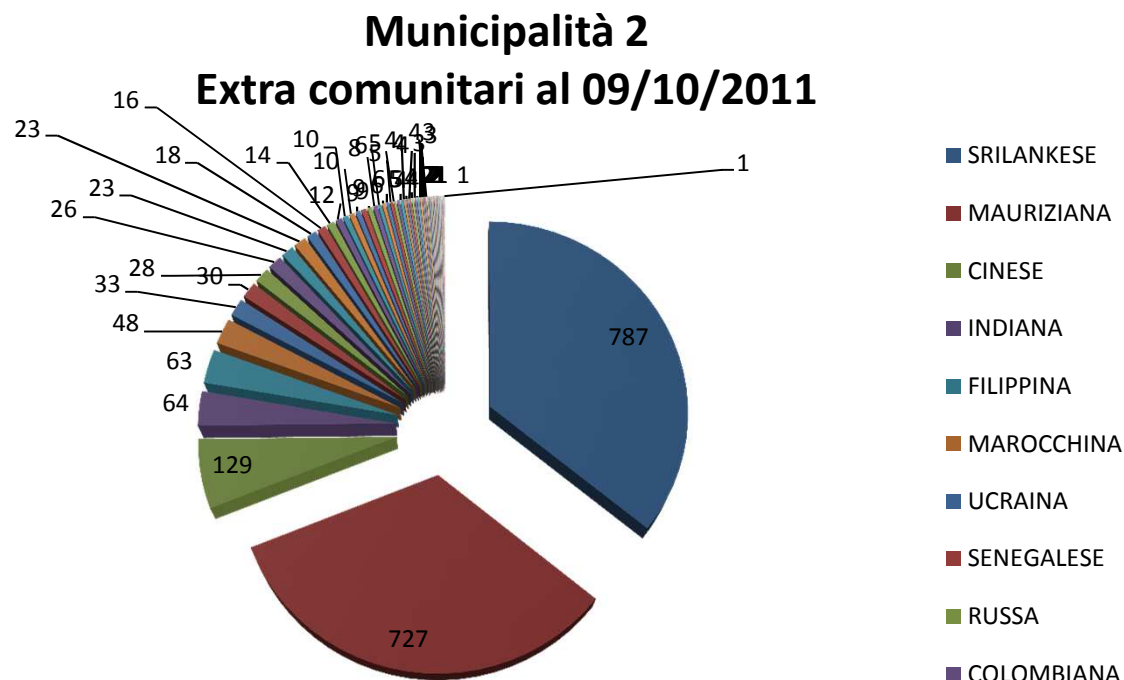
Gli extra comunitari nelle municipalità di Catania



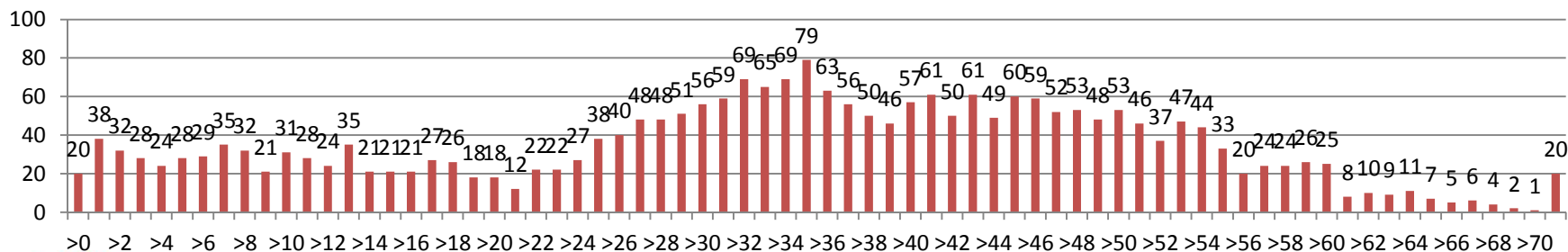
Extra comunitari per età al 09/10/2011



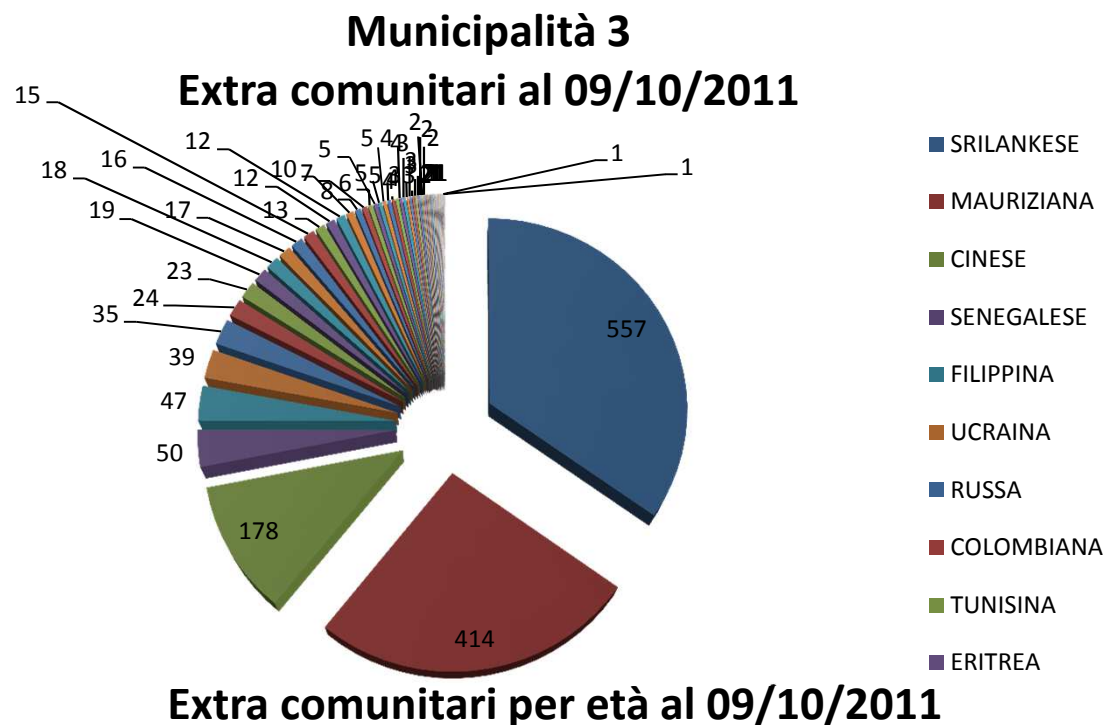
Gli extra comunitari nelle municipalità di Catania



Extra comunitari per età al 09/10/2011

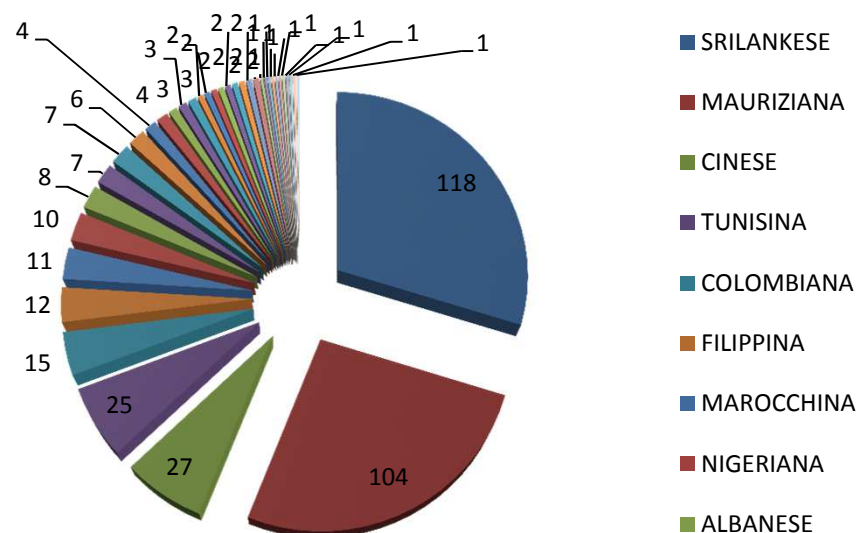


Gli extra comunitari nelle municipalità di Catania

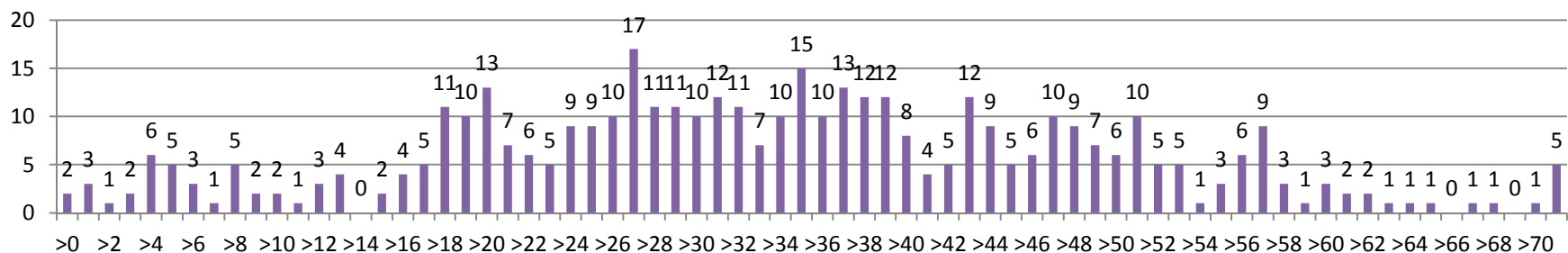


Gli extra comunitari nelle municipalità di Catania

Municipalità 4
Extra comunitari al 09/10/2011

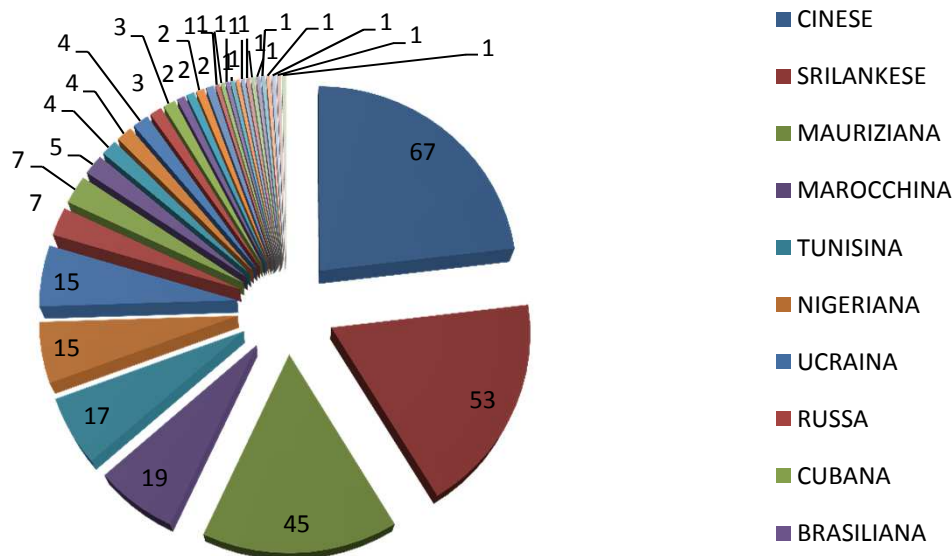


Extra comunitari per età al 09/10/2011

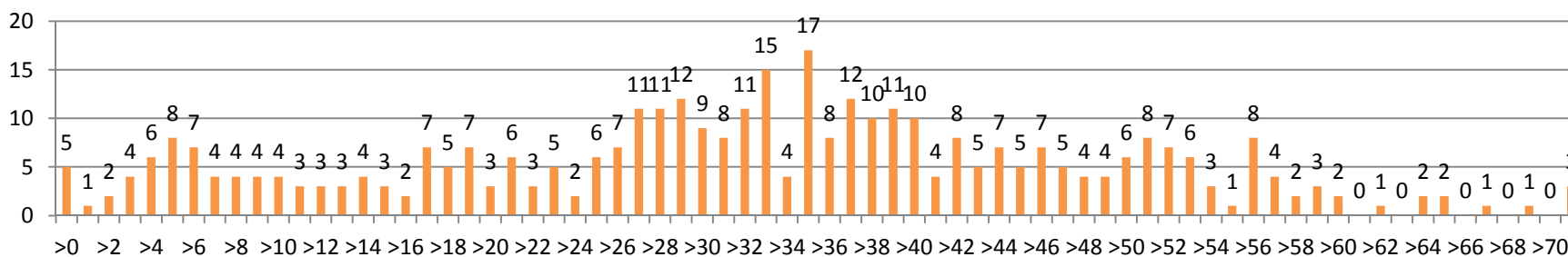


Gli extra comunitari nelle municipalità di Catania

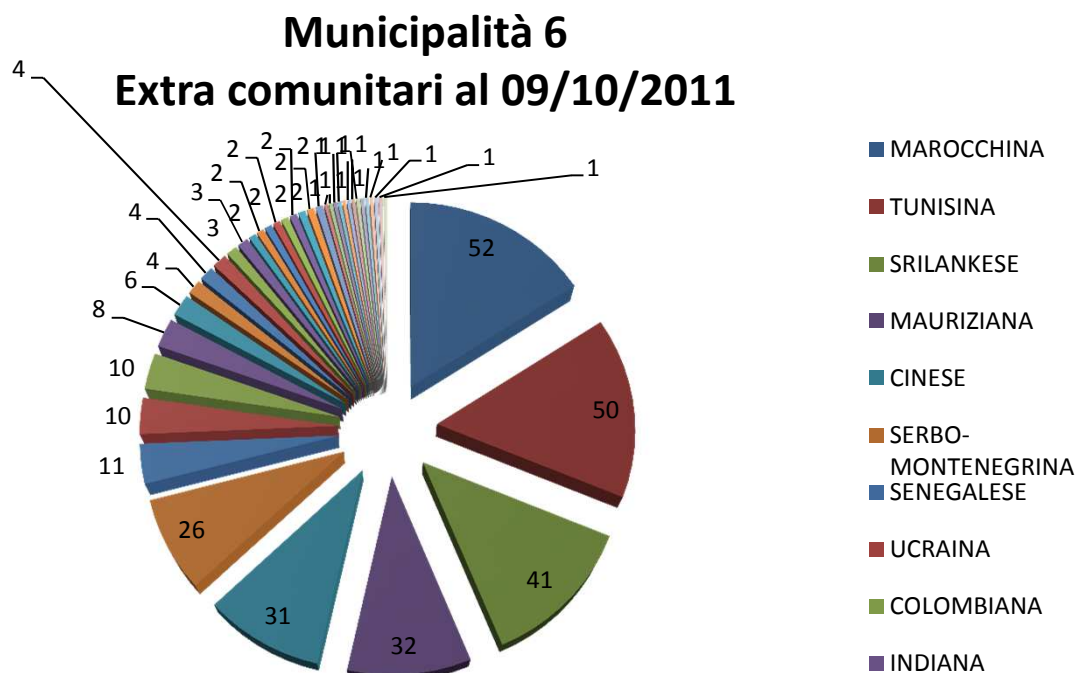
**Municipalità 5
Extra comunitari al 09/10/2011**



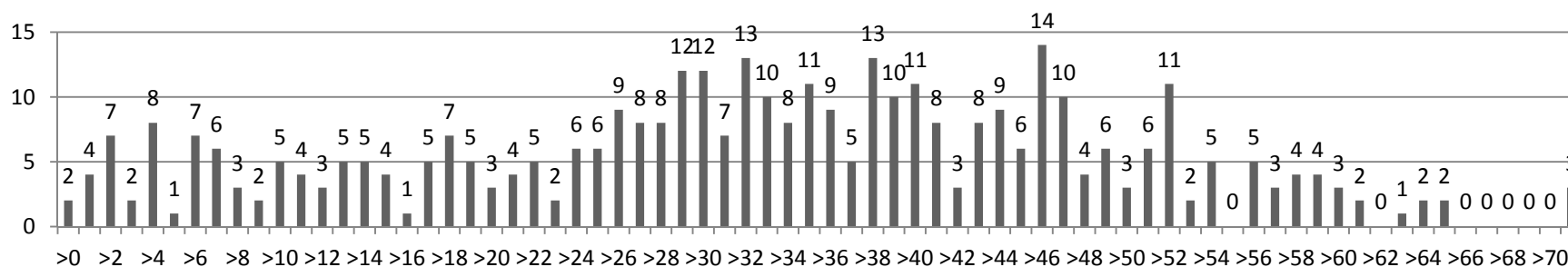
Extra comunitari per età al 09/10/2011



Gli extra comunitari nelle municipalità di Catania



Extra comunitari per età al 09/10/2011



Gli extra comunitari nelle municipalità di Catania

Cancellazioni per irreperibilità al censimento

Sono stati cancellati per irreperibilità al censimento 3.383 cittadini residenti pari al 0,88% della popolazione residente.

Gli extra comunitari residenti cancellati, invece, sono 522 su 8.516 pari a una percentuale del 6,14%.

Dal confronto fra le due percentuali di incidenza scaturisce che le cancellazioni, nel campione degli extra comunitari, sono circa sette volte superiori rispetto a quelle riferite all'intera popolazione residente.

Nonostante l'alta percentuale di extra comunitari cancellati, però, alla data del 30/06/2014 erano presenti 9.815 extra comunitari pari al 3,12% della popolazione residente contro gli 8.516 del 2011 con un incremento percentuale dello 0,5 %.

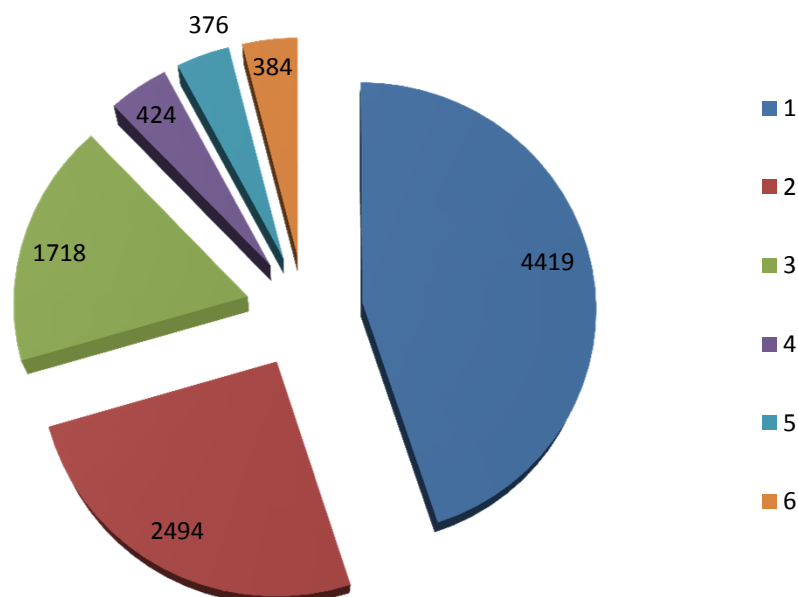


Gli extra comunitari nelle municipalità di Catania

Suddivisi per municipalità:

Municipalità	Extra comunitari	Percentuali
1	4.419	45,02%
2	2.494	25,41%
3	1.718	17,50%
4	424	4,32%
5	376	3,83%
6	384	3,91%
Totale	9.815	100,00%

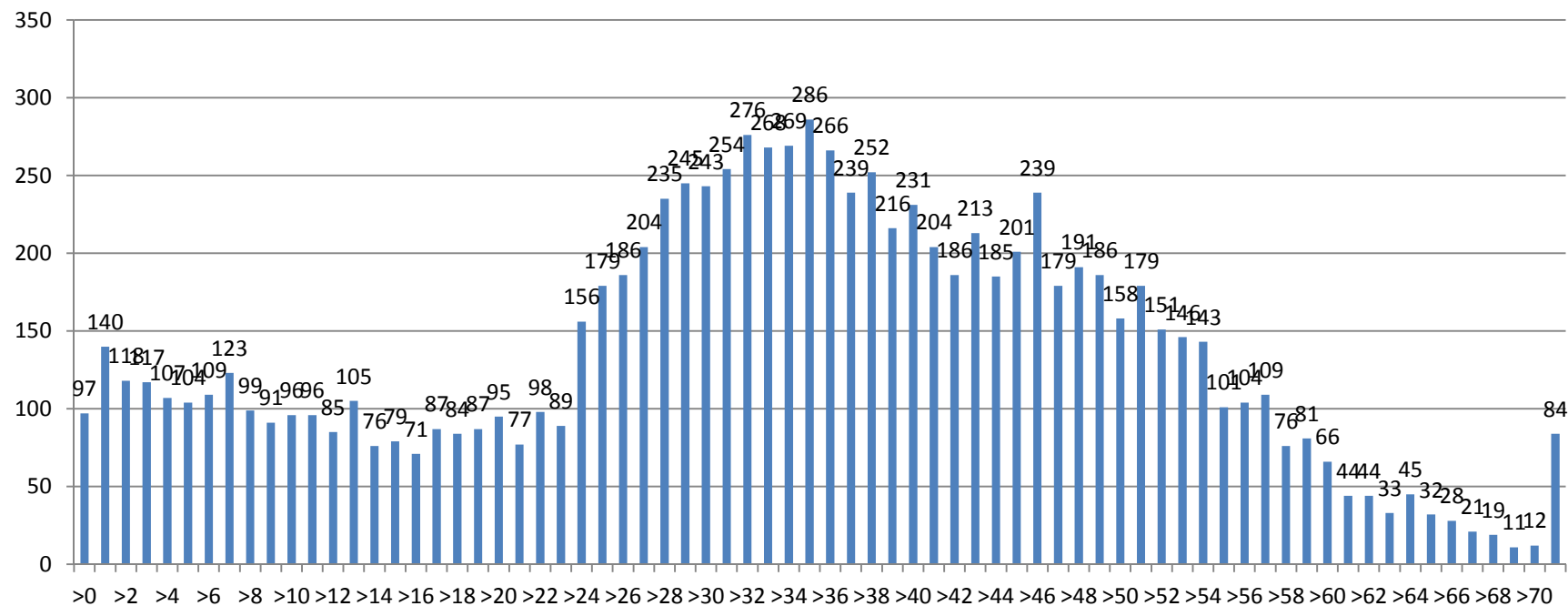
Extra Comunitari per Municipalità al 30/06/2014



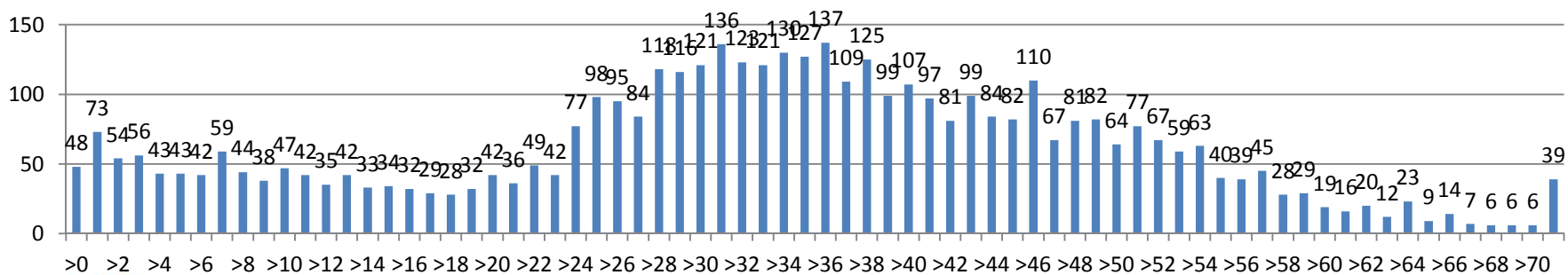
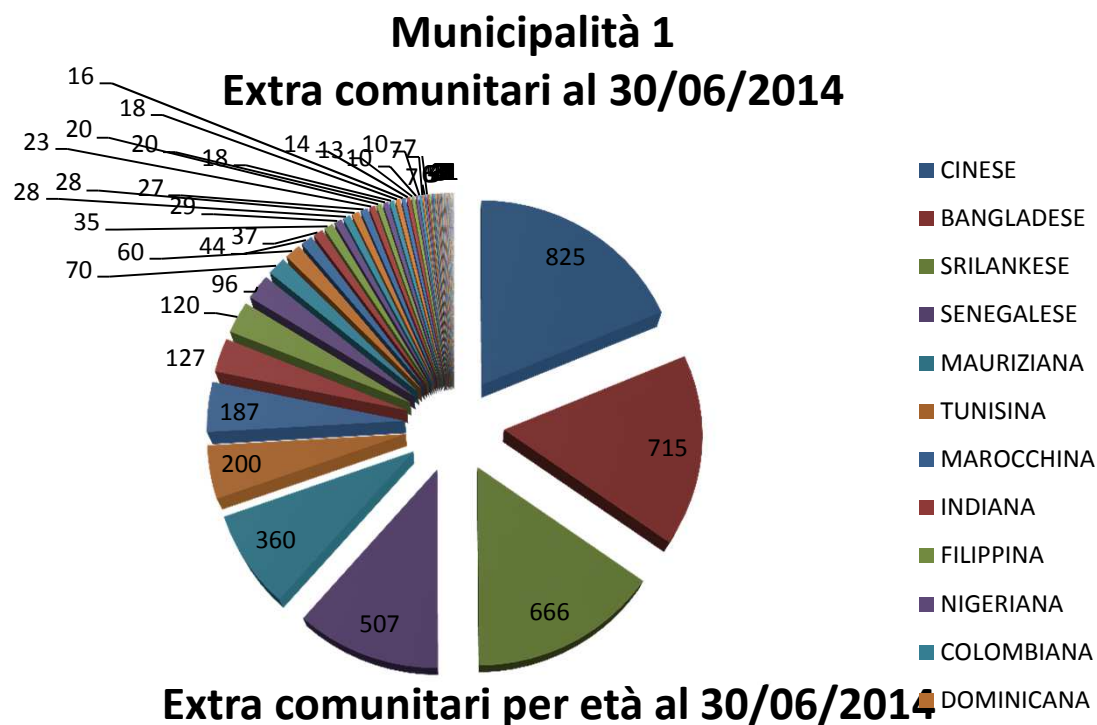
Gli extra comunitari nelle municipalità di Catania

Suddivisi per età:

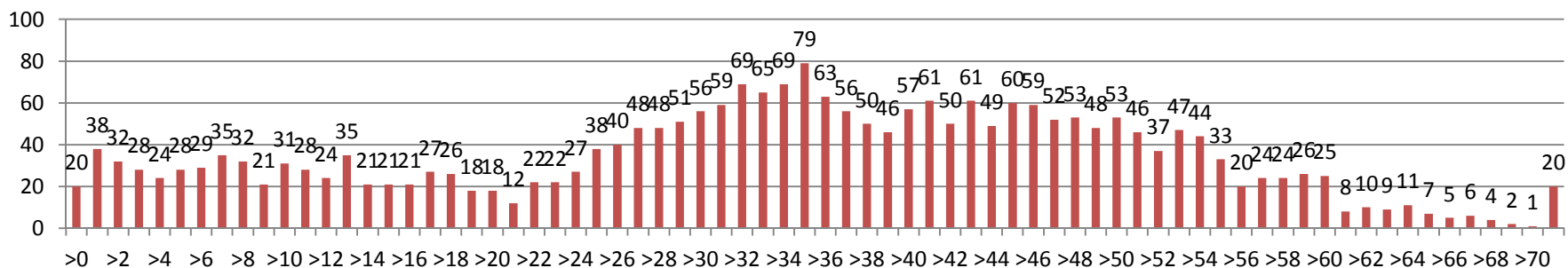
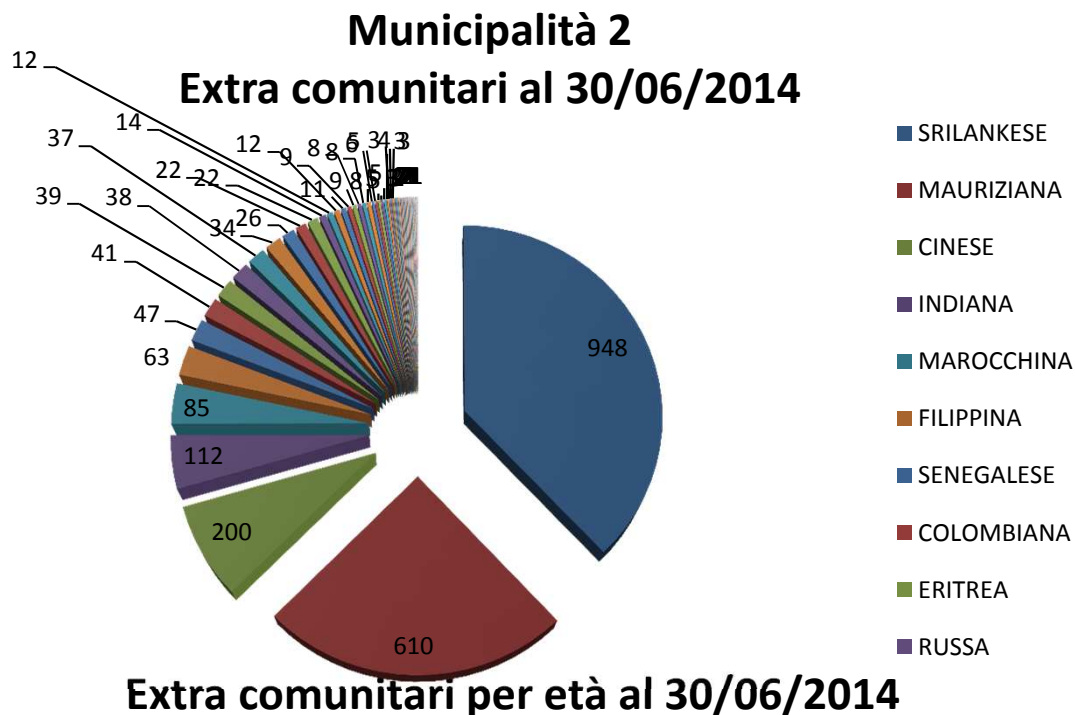
Extra comunitari per età al 30/06/2014



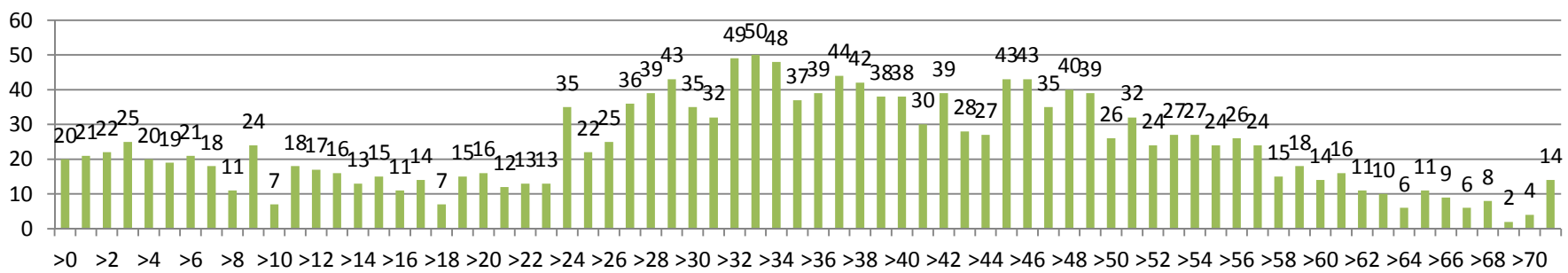
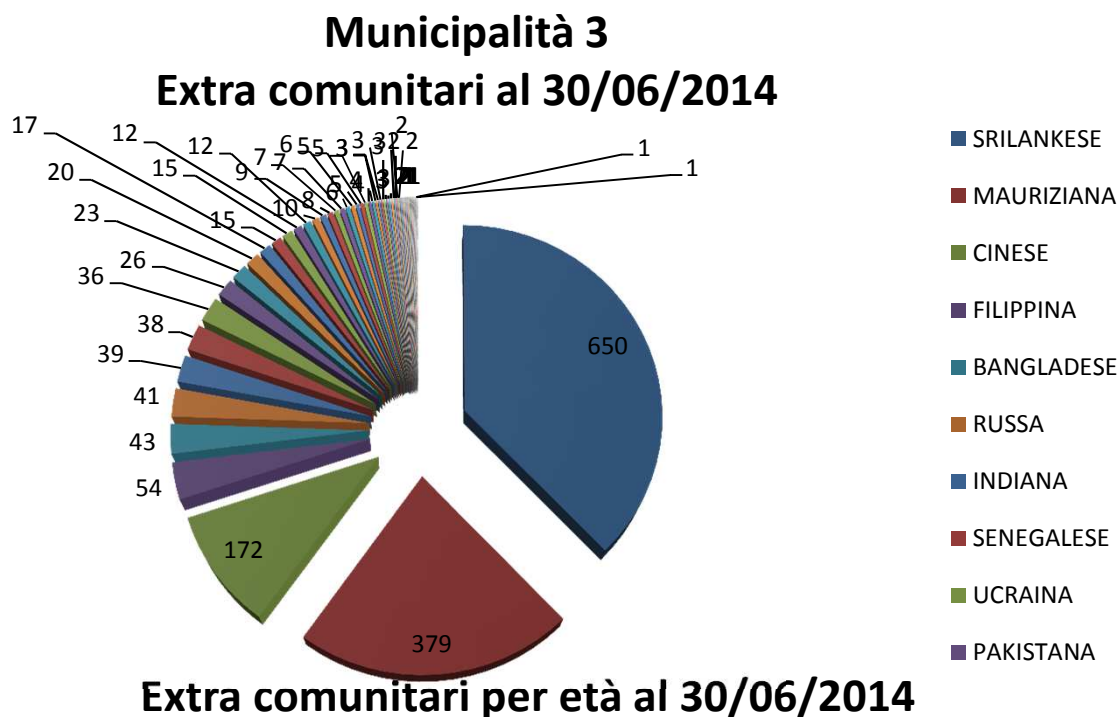
Gli extra comunitari nelle municipalità di Catania



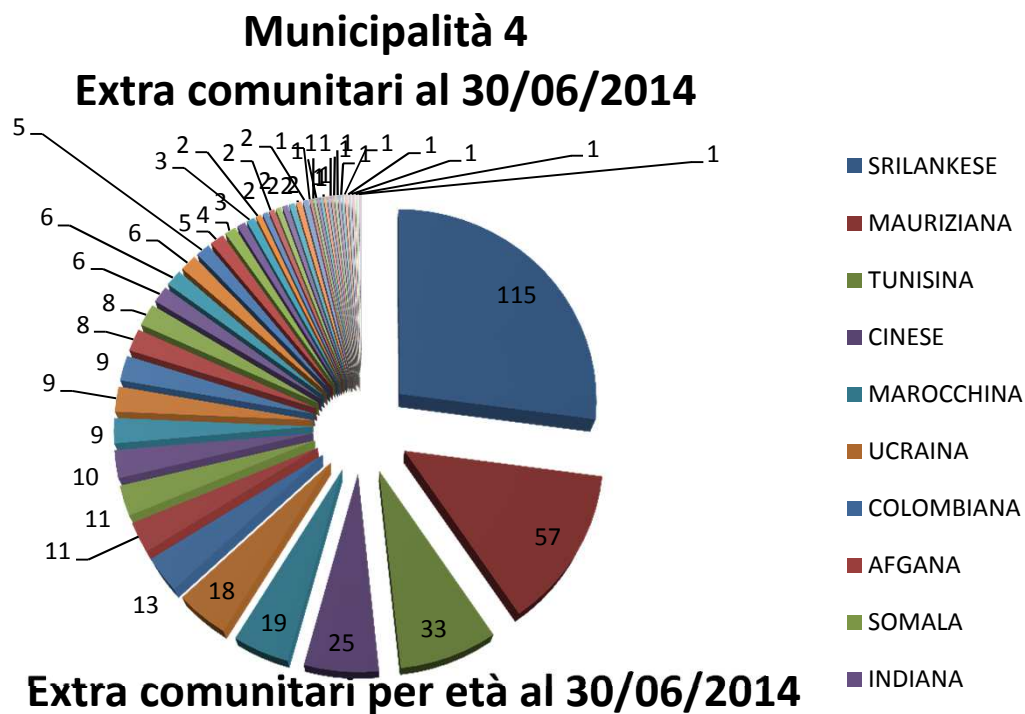
Gli extra comunitari nelle municipalità di Catania



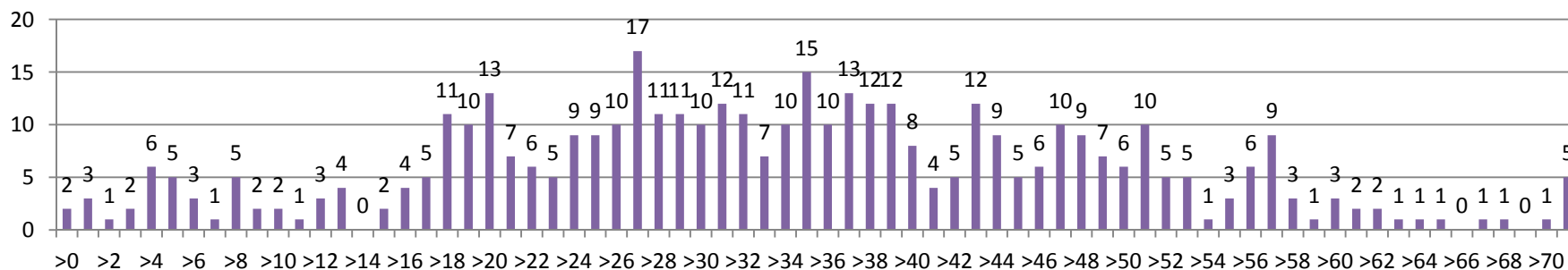
Gli extra comunitari nelle municipalità di Catania



Gli extra comunitari nelle municipalità di Catania

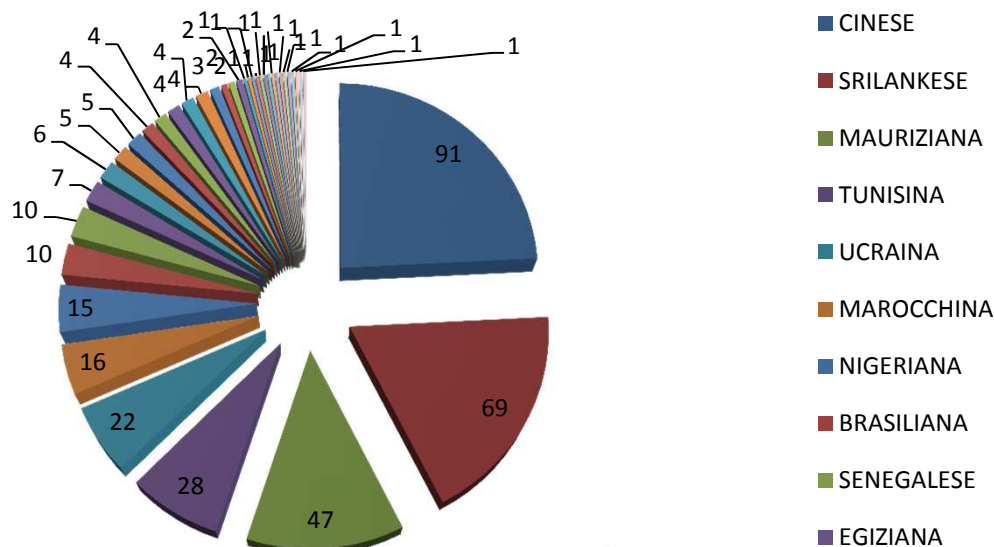


Extra comunitari per età al 30/06/2014

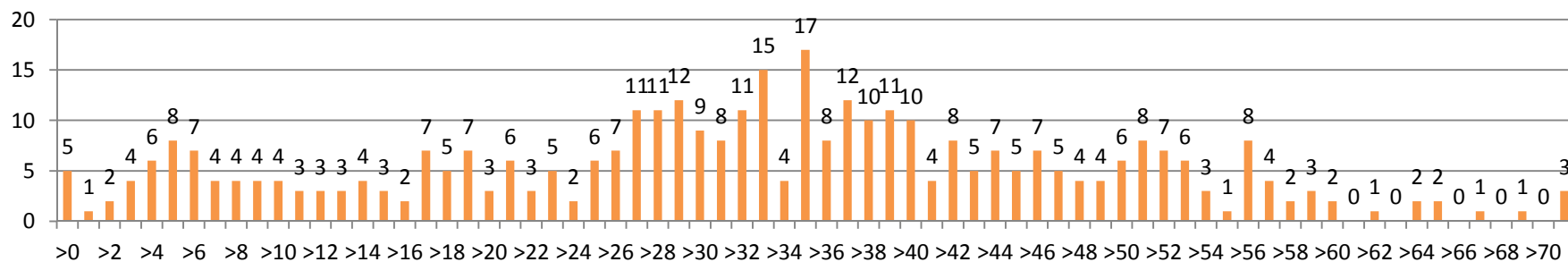


Gli extra comunitari nelle municipalità di Catania

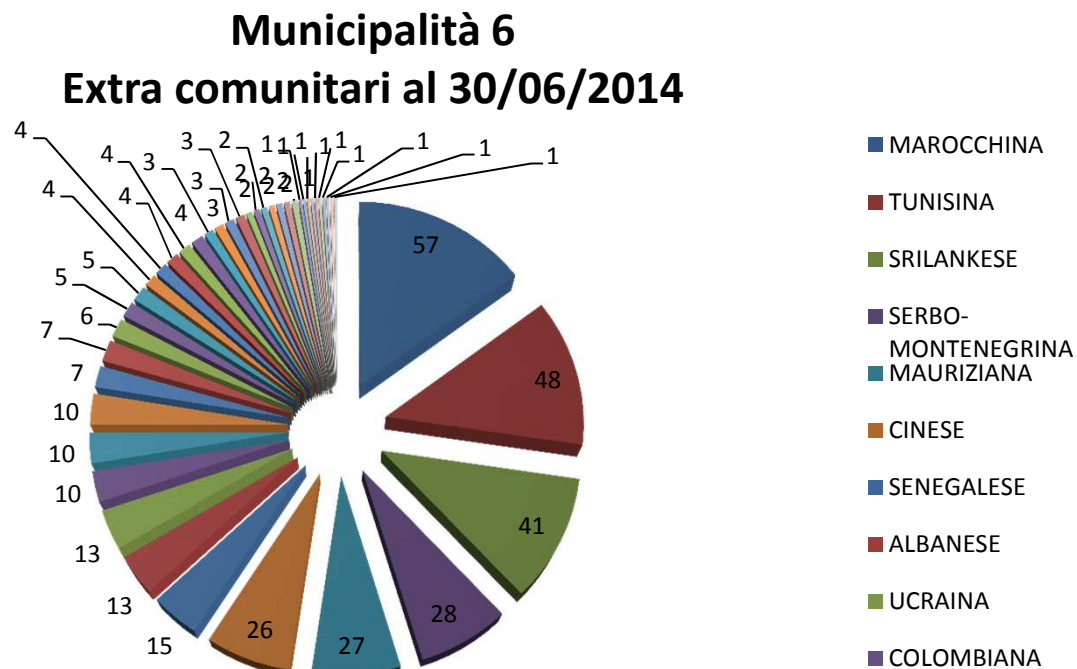
Municipalità 5
Extra comunitari al 30/06/2014



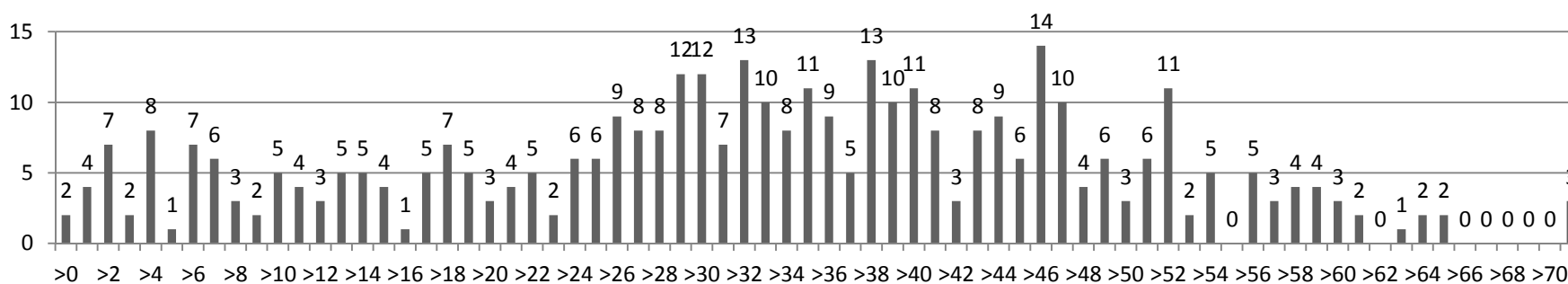
Extra comunitari per età al 30/06/2014



Gli extra comunitari nelle municipalità di Catania



Extra comunitari per età al 30/06/2014



Gli extra comunitari nelle municipalità di Catania

Conclusioni

Dall'indagine statistica effettuata emergono con evidenza i seguenti elementi, peraltro già conosciuti, e precisamente:

- Prevalenza di extra comunitari nel centro storico di Catania (Municipalità 1). Tale dato è da attribuire alla numerosa presenza di vecchi immobili, spesso case terrane, che vengono date in affitto a prezzi contenuti e che si trovano poco distanti dalle attività commerciali o dai luoghi da essi frequentati (Pescheria, Mercato di Piazza Carlo Alberto etc.).
- Preponderanza di particolari etnie nelle municipalità in funzione della vocazione commerciale o agricola delle stesse. A titolo esemplificativo si noti la maggiore presenza della comunità cinese nelle aree commerciali, mentre nelle aree prossime alla zona agricola prevale quella di altre etnie che vantano una particolare predisposizione per l'agricoltura e la pastorizia.
- Numerosa presenza di extra comunitari nella fascia d'età compresa tra i 20 e i 56 anni che, com'è noto, rappresenta quella di massimo impiego lavorativo.



Gli extra comunitari nelle municipalità di Catania

Obiettivi post indagine

L'amministrazione si propone di effettuare ulteriori indagini al fine di rilevare:

- Frequenza scolastica nella fascia d'obbligo con l'analisi di eventuali dispersioni;
- Analisi delle attività lavorative svolte;
- Percentuale di conoscenza e di utilizzo delle informazioni e dei servizi forniti dalle strutture sociali con relativo gradimento.

In occasione della prossima elezione del consigliere aggiunto, fissata per il 23 Novembre c.a., l'ente si propone di somministrare agli elettori un apposito questionario, che verrà predisposto con il supporto della Commissione Statistica Provinciale.

Nella considerazione che il numero degli aventi diritto in atto è di oltre 8.000 elettori, percentuale di notevole peso statistico rispetto al totale della popolazione extra comunitaria residente, si ritiene che l'evento elettorale costituisca un momento importante per la conoscenza e l'individuazione delle problematiche degli extra comunitari.

